



DYARM

**КЛАПАНЫ ОБРАТНЫЕ ШАРОВЫЕ / DN 50-500 / PN 10-16 /
ФЛАНЕЦ-ФЛАНЕЦ**

ПАСПОРТ ИЗДЕЛИЯ

КЛАПАНЫ ОБРАТНЫЕ ШАРОВЫЕ / DN 50-500 / PN 10-16 / ФЛАНЕЦ-ФЛАНЕЦ

Телефон: **8 (800) 250 80 03** Бесплатно по России Адрес: г.Ростов-на-Дону, ул. Нансена, 109
Электронная почта: info@dyarm.net Сайт производителя: <https://dyarm.net>



ТЕХНИЧЕСКИЕ ХАРАКТЕРИСТИКИ

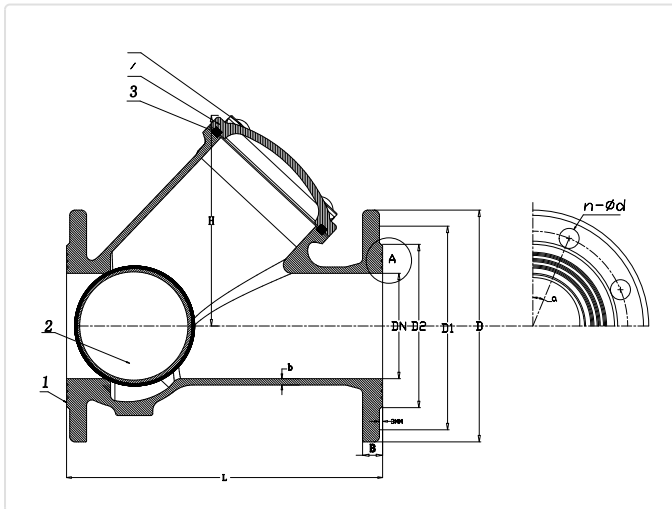
Внутренний диаметр DN:	50 — 500 мм
Номинальное давление PN:	10/16 бар
Рабочая температура:	от -10 до +70 °С
Тип присоединения:	фланец-фланец
Материал корпуса:	высокопрочный чугун GGG50



ОПИСАНИЕ И ПРИМЕНЕНИЕ

Описание: Клапаны обратные шаровые необходимы для автоматического перекрытия трубопроводов при прекращении подачи среды. Шаровый клапан имеет литой корпус из чугуна, служебный прилив с крышкой, а также вертикальные фланцы для установки на трубопроводы. В корпусе имеется запирающий элемент в виде шара, который перемещается внутри. При нормальном давлении в системе шар поднимается по направляющим и уходит в прилив корпуса, не препятствия движению потока. При падении давления тяжелый шар опускается в гнездо и перекрывает обратный поток среды. Шар и гнездо уплотнения покрыты прочной резиной. Затвор предотвращает обратное движение среды (вода или другая нейтральная жидкость) по трубопроводу. Происходит автоматическая защита всех элементов арматуры (включая насосы) от гидроудара. Рабочее давление PN 10-16 бар. Условные проходы DN 50-500 мм.

Применение: Обратные клапаны широко применяется в коммунальном хозяйстве (ГВС, ХВС, напорная канализация) и в различных отраслях промышленности. Используются в различных промышленных трубопроводах систем отопления, а также пищевой промышленности.



СПЕЦИФИКАЦИЯ МАТЕРИАЛОВ

1. Корпус:	высокопрочный чугун GGG50
2. Шар:	серый чугун/NBR
3. Уплотнение корпуса:	NBR
4. Крышка:	высокопрочный чугун
5. Болты:	нержавеющая сталь

ТАБЛИЦА РАЗМЕРОВ

DN	L	D	D1		D2		B	n-Ød		H
		PN10/16	PN10	PN16	PN10	PN16		PN10	PN16	
50	200	165	125		100	102	19	4-Ø19		130
65	240	185	145		120	122	19	4-Ø19		150
80	260	200	160		135	135	19	8-Ø19		180
100	300	220	180		156	156	19	8-Ø19		203
125	350	250	210		186	186	19	8-Ø19		211
150	400	285	240		212	212	19	8-Ø23		300
200	500	340	295		268	268	20	8-Ø23	12-Ø27	365
250	600	405	350	355	325	327	22	12-Ø23	12-Ø27	445
300	700	460	400	410	380	382	24.5	12-Ø23	12-Ø27	505
350	800	510	455	465	435	437	26.5	16-Ø23	16-Ø27	596
400	900	565	515	525	495	497	28	16-Ø28	16-Ø30	657
500	1100	670	645	650	620	622	30	20-Ø30	20-Ø33	718

ГАРАНТИЯ ПРОИЗВОДИТЕЛЯ

Данная Гарантия Поставщика (Производителя) о соответствии всех характеристик, параметров и свойств поставляемого оборудования требованиям эксплуатации, действительна при условии соблюдения Потребителем требований эксплуатации, правил хранения, перемещения и монтажа.

Производитель дает гарантийный срок эксплуатации 12 месяцев. Он распространяется на любую модель (DN, PN) обратного клапана, но не позднее 12 месяцев с момента отгрузки оборудования со склада Поставщика (Производителя).

Невыполнение Потребителем требований и условий, указанных во всех разделах паспорта, является основанием для Производителя аннулировать свои гарантийные обязательства.

ХРАНЕНИЕ И ТРАНСПОРТИРОВКА

Транспортировка (перевозка, перемещение) обратных клапанов должна производиться без механических повреждений и перепадов температур.

Хранить оборудование следует в складских помещениях, под навесом, в местах, защищенных от атмосферных осадков, пыли, песка и других загрязнений, а также прямых солнечных лучей при температуре: -40...+65 °С. Транспортировка и хранение обратных клапанов производится в соответствии с ГОСТ 15150-69.

ПРАВИЛА МОНТАЖА

Общие требования к монтажу трубопроводной арматуры

Основные правила и требования, которые необходимо соблюдать, выполняя монтаж любой запорной арматуры:

1. Очистка трубопровода (любым способом) до установки арматуры. Вторичная чистка трубопровода делается после установки оборудования.
2. Установочные фланцы должны иметь ровную рабочую плоскость без каких-либо дефектов.
3. Установка изделий должна производиться только на прямолинейном участке трубопровода.
4. При больших DN устройств и тяжелых приводах, нужно предусмотреть дополнительную опору под устройства, чтобы избежать преждевременного разрушения прокладок или винтов.
5. Правильная установка любой трубопроводной арматуры обеспечит ее надежную работу во все время эксплуатации. К монтажу допускаются лица прошедшие инструктаж, либо лица, изучившие инструкцию по конкретному изделию, знающие правила охраны труда и имеющие опыт в установке подобного оборудования.

Перед монтажом

Перед монтажом обратного клапана необходимо ознакомиться с общими правилами по монтажу трубопроводной арматуры и настоящей инструкцией. Необходимо проверить:

1. Проверьте соответствие данного оборудования с рабочими параметрами трубопроводной системы и общими условиями, прежде всего PN и DN.
2. Убедитесь в нормальном функционировании обратного клапана до установки на трубопровод (проверить свободное движение запирающего шара внутри корпуса).

Требование во время монтажа

Во время монтажа необходимо соблюдать следующие условия:

1. Неукоснительно соблюдать 5 пунктов общих требований к монтажу трубопроводной арматуры.
2. Обратный клапан устанавливается строго по направлению потока (стрелка на корпусе).
3. Допускается установка устройства на вертикальном, наклонном или на горизонтальном участке трубопровода.
4. Не разрешается установка клапана крышкой вбок.
5. Обязательно необходимо устанавливать прокладки между фланцами устройства и ответными фланцами трубопровода. Прокладка располагается равномерно по всей площади крепления.
6. Болты фланцевых соединений затягиваются в 2-3 подхода (крест-накрест).
7. Если клапан обратный устанавливается с помощью грузоподъемного оборудования, запрещается снимать и ослаблять грузозахватные приспособления, до полной установки арматуры в трубопроводе.

ЭКСПЛУАТАЦИЯ И ОБСЛУЖИВАНИЕ

Использование обратного клапана разрешается только в роли защитного устройства от обратного потока. Запрещено использование клапана, в роли запирающего устройства.

В процессе эксплуатации нельзя допускать изгибов, сжатий, растяжений, перекосов, перетяжки болтов. Следует избегать вибрации и других нагрузок.

В нормальных условиях обратные клапаны не требуют никакого дополнительного обслуживания.

Для безаварийной работы устройства рекомендуется несколько раз в год производить проверку уплотнений для шара на их целостность и отсутствие трещин.

МЕРЫ БЕЗОПАСНОСТИ

Обратные клапаны – это устройства, работающие под повышенным давлением. Они являются источниками повышенной опасности. Необходимо соблюдать основные меры безопасности:

1. К установке допускаются обратные клапаны, которые подходят к перекачиваемым средам (по агрессивности) и параметрам трубопроводной системы: DN, PN.
2. При любых манипуляциях с оборудованием, крайне необходим предварительный сброс давления среды. Работа под давлением запрещена.

3. Не допускается превышение паспортных параметров среды (температура и давление), которые рекомендованы для данных обратных клапанов.

ПЕРЕМЕЩЕНИЕ ТРУБОПРОВОДНОЙ АРМАТУРЫ

Перемещение трубопроводной арматуры нужно производить с осторожностью с помощью подъемного оборудования (таль, полиспаст, лебедка, подъемный кран) или вручную, избегая повреждения. Необходимо избегать падения изделий.

Строповку оборудования производить за корпус или за специальные приспособления (рым болт, проушины) или за корпус. Запрещается производить строповку за внешние узлы. Используйте матерчатые стропы, чтобы избежать повреждения защитного покрытия арматуры.

СВИДЕТЕЛЬСТВО О ПРИЕМКЕ

1. _____ - _____ шт.

2. _____ - _____ шт.

3. _____ - _____ шт.

4. _____ - _____ шт.

Дата продажи _____ г.

Начальник ОТК _____ / _____ (Фамилия И.О. / Подпись)

Штамп ОТК